



互动方式

18909599990
18909599991
nrxbdzlx@163.com



扫码进入宁夏日报读者来信微信公众号

以案说法

职工工伤停工留薪期可以取代年休假吗

本报记者 马照刚

王某在某公司从事技术员工作。去年6月,王某在工作中受伤,被社会保障行政部门认定为工伤,劳动能力鉴定机构确认其停工留薪期为5个月、评定伤残等级为九级。当年12月,王某向该公司申请休当年的年休假,该公司人力资源部以王某已享受5个月停工留薪期为由不予批准。2024年2月,王某向劳动争议仲裁委员会申请仲裁,请求裁决该公司支付其2023年末休年休假工资。

那么,王某停工留薪期是否应计入年休假?自治区劳动人事争议仲裁委员会仲裁员介绍,《职工带薪年休假条例》规定,职工依法享受寒暑假、事假、病假达到一定天数时不享受当年的年休假。《企业职工带薪年休假实施办法》明确规定,职工依法享受的探亲假、婚丧假、产假等国家规定的假期以及因工伤停工留薪期间不计入年休假假期。

停工留薪期是职工因工作遭受事故伤害或者患职业病需要暂停工作接受工伤医疗的期限,是针对工伤职工的特殊规定和待遇,而法定带薪年休假是针对职工的普遍待遇。停工留薪期和年休假之间不存在冲突,停工留薪期结束后,职工仍可以按照规定享受年休假。《工伤保险条例》第33条规定,在停工留薪期内,原工资福利待遇不变,由所在单位按月支付。因此,职工在停工留薪期内与正常出勤期间享受同等工资福利待遇,工伤待遇给付不能替代其他工资福利待遇。因此,王某停工留薪期不应计入带薪年休假假期,该公司应当按照《企业职工带薪年休假实施办法》第12条规定支付其未休年休假日工资报酬。

图说万象



花美,人的素质更要“美”

4月20日,银川市金凤区日新公园里,盛开的二月兰吸引了许多市民前来拍照打卡。然而,花海美景吸引人的同时也伴随着不文明现象,有人为了“零距离”置身花海肆意踩踏。欣赏美景时,大家更要自觉爱护美景,花美,人的素质更要“美”。(网友 刘忠 摄)

这事儿帮您问了

电动自行车和电动摩托车区分

银川市市民吴先生询问:我最近购买了一辆电动自行车。登记上牌时,工作人员却说我的这辆车是两轮轻便摩托车。这两种车型在外观上如此相似,到底如何区分?

银川市公安局交通警察支队回复:不是所有的电动两轮车都是电动自行车。根据有关规定,电动自行车的登记注册范围为:具有脚踏骑行功能,电驱动行驶时最高设计时速不超过25公里,整车质量应当小于或等于55公斤,电动机额定连续输出功率应当小于或等于400瓦,且车架号是15位数。电动摩托车则分为电动两轮、三轮轻便摩托车和电动两轮、三轮普通摩托车。轻便摩托车电驱动行驶时,最高设计时速不超过50公里,电动机额定连续输出功率应当小于或等于4千瓦,车架号是17位数。普通摩托车电驱动行驶时,最高设计时速大于50公里,电动机额定连续输出功率应当大于4千瓦,车架号是17位数。在登记上牌、驾驶上路前,车主要鉴别清楚自己购买的到底是电动自行车还是电动摩托车,如无法判断车辆类别,也可以登录“道路机动车辆生产企业及产品信息查询系统”(http://app.miitidc.org.cn/mitxgk/gongao/sxq/index)进行查询。(跑腿记者 陈思)

医保亲情账户如何绑定

盐池市民吴女士询问:家里小孩常去医院,医保余额不够时每次都要支付现金,听说职工医保个人账户可以给家人使用了,那么医保“亲情账户”怎么绑定?

盐池县医保局回复:绑定医保亲情账户,先要登录“国家医保服务平台”App,登录个人医保电子凭证,经过“人脸识别”后,点击底部菜单“我的”进入个人中心页面,在“我的家庭成员”板块点击图标“+”添加亲情账户。填写“身份信息”,按要求上传相关材料。要注意:绑定16周岁以下儿童时需要提前准备本人户口本首页和儿童户口本首页,如不在同一个户口本上,可上传出生医学证明。如果您添加的家庭成员大于16周岁,点击“添加账户”按钮后,请选择“人脸识别”的方式完成家庭成员认证。因此在此项操作进行时,需要被绑定的家庭成员在您身边。亲情账户绑定成功后,在陪同家庭成员就医购药时,本人可代家庭成员使用医保电子凭证进行医保支付。(跑腿记者 周昕)

看小病上社区医院,方便又省钱

本报记者 智慧 张涛 见习记者 王雨婷 文/图

关注「社区医院」系列之一

社区卫生服务中心是向社区居民提供预防、医疗、康复和健康促进为内容的最基层医疗卫生机构,而被人们称之为“家门口的医院”。

家门口的社区医院能看啥病,在社区医院看病有哪些便利和优势,能否满足社区居民的基本医疗服务需求,记者对此进行采访。



银川市第三人民医院医生在文化街社区卫生服务中心坐诊。



居民在社区卫生服务中心做中医理疗。

这些病社区医院都能看

期处方服务,减少患者就诊次数、时间和费用。同时,长期处方也有利于患者按时按量服药,遵守医嘱,提高了用药的依从性,有助于控制病情。

“医生,我这两天嗓子不舒服。”4月15日,家住银川市兴庆区澳海清河坊的王瑞到玺云台社区卫生服务站看病,医生做完检查后告诉她,她得了咽炎,只开点药回去吃一周就好了。玺云台社区卫生服务站站长郭丽告诉记者,上呼吸道感染、慢性胆囊炎、泌尿道感染、消化不良、支气管炎、冠状动脉供血不足等30种常见病都可在社区卫生服务站得到治疗。

“这位家长,你家宝宝今天打的是白百

破,主要预防百日咳、白喉、破伤风等传染病。”4月16日9时许,金凤区湖畔嘉苑社区卫生服务站接种室站满了家长,护士段旭春正在给家长逐一开具疫苗接种单,并细心地讲解着。居民蒋雨当天带着孩子来打疫苗,她说,社区医院的医生对病人负责又周到,会电话提醒打针时间,每次打针还会详细交代注意事项。

“社区医疗卫生服务集预防、保健、康复、健康教育等为一体。”金凤区湖畔嘉苑社区卫生服务站站长邱春燕介绍,目前,社区医院免费提供12类基本公共卫生服务项目,具体包括:城乡居民健康档案管理、健康教育服务、预防接种服务、0至6岁儿童健

康管理服务、孕产妇健康管理服务、老年人健康管理服务、高血压患者及二型糖尿病患者健康管理服务、肺结核患者健康管理服务、严重精神障碍患者管理、传染病及突发公共卫生事件报告和处置服务、卫生监督协管服务、中医药健康管理服务。

据悉,银川市现有社区卫生服务中心23家,社区卫生服务站103个,基层医疗机构专业技术人员2687人,占银川市卫生人才总数7.4%。截至2023年底,银川市69%乡镇卫生院和社区卫生服务中心通过国家优质服务基层行能力标准,其中22家基层医疗机构达到优质服务基层行活动推荐标准,7家基层医疗机构达到县域医疗分中心(社区医院)标准。基层医疗机构门诊量920.62万人次,较上一年度同期增长35%。

非常好。“我们这里门诊人均费用仅40元左右。”银川市兴庆区丽景街博雅社区卫生服务站站长马兰介绍。

银川市兴庆区凤鸣佳苑社区卫生服务站站长马婷表示,对于一些基础医疗服务,如常见病、多发病及慢性病的诊断与治疗,中医适宜技术等,选择社区医院性价比很高。“在我们这里做心电图检测,一次花费9元,同样的检测项目,在银川市第三人民医院需要13元。”此外,三甲医院医保报销起付额为300元,而社区医院的医保报销起付额为0元。

卫生服务中心坐诊。

记者了解到,为了均衡提升基层医疗服务能力,银川市以“优质服务基层行”为抓手,组织县域内各级各类专业技术人员下沉基层,拓展了口腔科、妇产科、康复科、皮肤科等科室业务。以帮扶支援提升基层医疗机构服务能力,选派具有中级及以上职称的医务人员到乡镇卫生院开展派驻服务,确保乡镇卫生院、社区卫生服务中心每周至少3个工作日有1名主治医师及以上职称临床专业技术人员在机构值守门诊服务。“今年,我们将继续深入开展‘优质服务基层行’活动,全面加强全科医学科、内外妇儿科、康复科、口腔科等临床科室建设,不断增强基层医疗卫生机构的硬实力。”银川市卫健委相关负责人表示。

社区医院看病买药方便又省钱

片。”高文静说,这两种药医保报销后,自己仅支付了20元。“我还没买过这么便宜的药。”高文静说,以后小病就来社区医院看,省钱还方便。

万婷说,医保报销分为城乡居民医保和职工医保,门诊统筹和大病统筹,但综合来看,社区医院的医保报销比例高于对应的二三级医院。“在社区医院看病,统筹基金年度最高支付限额,在职工为

4000元,退休人员为4500元。职工医保在社区医院门诊结算,大部分药品的报销比例为75%,在二级医院,职工医保报销比例为70%。退休人员在社区医院门诊医保报销比例最高能达到80%,而在二级医院,最高为75%。”

患有高血压病的郑月萍在兴庆区博雅社区卫生服务站看病已经3年了,她表示,来社区卫生服务站开降压药,花费少、跑路少,体验

提质升级做好群众健康“守门人”

这些年,银川始终将社区卫生服务中心的建设列为为民办实事项目之一,计划每年新建4所社区卫生服务中心,每所社区卫生服务中心投入2000万元建设资金,并为新建社区卫生服务中心配备先进的医疗设备,每所社区卫生服务中心配备设备资金800万元。

“社区卫生服务中心主打的就是便民。现在,高血压、糖尿病等慢性病患者较多,去大医院基本是‘排队一小时,看病五分钟’,居民在我们这里可以接受3天至5天的住院康养治疗,相关药物根据患者需要采购,患者只要定期去大医院复查即可,这样既方便

病人,也减轻大医院的治疗压力。”大新社区卫生服务中心负责人田龙飞说,基层医疗卫生服务的专业基础是全科医学,医生需要掌握患者全面情况,开展全面健康管理、全程服务的协调,这也是社区医院的特点和比较优势所在。

“你的血压现在比较稳定,继续按我上次给你调整的剂量吃。但你的尿酸高,动物内脏、豆类等要少吃。”4月15日,在文化街社区卫生服务站坐诊的银川市第三人民医院老年医学科医生罗欢对患者叮嘱道。罗欢告诉记者,他们科室主治医师以上的大夫,只要上正常班,每天下午要轮流到社区

经费结算等环节实现全链条衔接,持续提升精细化水平;对纳入管理的慢病患者开展心血管疾病风险分级,以减少和早发现、早治疗并发病为目标,建立医防融合一体化清单,约200万多名高血压、高血糖、高血脂症患者接受了临床筛查,为192万名慢病患者提供县、乡、村三级协同管理服务,促进医防服务协同融合。

他山之石

重庆:通过深化“县聘乡用”“乡聘村用”改革,建立健全工作机制,推进中高级职称的医务人员下沉到基层。区县级公立医院每年按照不低于当年新聘执业医师总数的80%,派出骨干医师到基层工作至少1年。选派的专业需求由基层医疗卫生机构“点单”,区县级卫生健康部门统筹调配,实现供需精准匹配。按区县级医务人员待遇,单独

核定“县聘乡用”人员绩效工资总量,依据考核结果,由区县卫生健康委发放绩效工资。将下派的骨干医师处方权从区县级医院调整到基层医疗卫生机构,让下派人员安心在基层工作。在基层工作满3年的,在职称晋升、岗位聘任等方面享受优先政策,让医务人员愿意到基层工作。

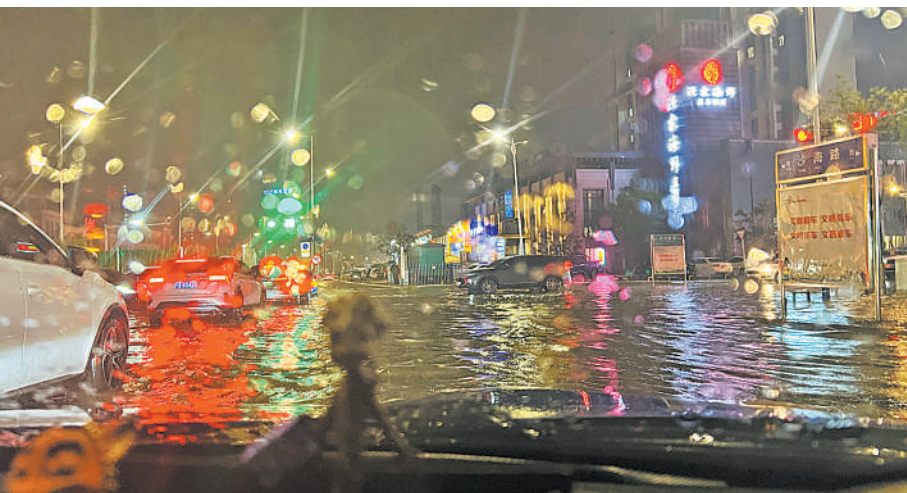
山东:3106家基层医疗卫生机构开展

延时服务,99%的预防接种门诊提供周末接种服务,让门诊服务更高效。全面推广先诊疗、后结算,1139家基层医疗卫生机构实现门诊诊疗、管融合及医保“一站式”服务,98%的机构实现“一人一诊室”,2037家机构完成无障碍和适老化改造。将12类基本公共卫生服务项目细化为112项服务,每项从成本测算、乡村分工、数据采集、质量评价、

新闻热线

逢大雨就“看河” 沙海路居民盼尽快解决道路积水问题

本报见习记者 张适清 王雨婷 文/图



4月18日,降雨后,沙海路道路积水严重。

“我家小区门口的沙海路一下雨就积水,徒步的居民只能蹚水出入,既不方便也不安全,车辆路过时稍不注意,积水就会溅到行人身上。”日前,家住银川市贺兰县德胜区域沙海路的黄先生拨打本报新闻热线18909599990反映,近日下雨时沙海路又出现积水,有的路段积水能淹没脚脖子,希望相关部门能够尽快解决该路段积水问题。

4月23日,记者走访沙海路周边商户和小区时,恒大御景半岛居民马丽萍告诉记者,每逢下雨,她在家门口就能“看河”,积水严重时半个车轮都会被淹没,道路也会拥堵,导致居民出行困难。“我经常往来沙海路上接送孩子上下学,这条路每逢下雨严重积水,太不方便了,我们这些家长盼着这条路积水问题能早日解决。”对于沙海路积水问题,银川景博中学一位学生家长也说出心中的苦恼。

什么原因导致沙海路积水?贺兰县住房和城乡建设局工作人员告诉记者,由于沙海路现有的排水管道是雨污合流管道,管道内淤泥较多,堵塞严重,导致管道过水断面过小,下雨时排水不畅,低洼区域就会出现合流管道雨水外溢情形。该工作人员说,今年为了彻底解决沙海路雨季城市内涝,并缓解道路拥堵问题,贺兰县积极推进兴庆区、贺兰县交界区域积水点改造工程,优化城市排涝通道及排水管网布局,提升城市道路通行能力。

“目前,住建局正在对沙海路凤凰街至礼贤街段进行施工改造,主要铺设雨水管、再生水管网,新建雨水泵站等。”该工作人员介绍,预计工程完工后,沙海路将实现雨污各行其道,有效杜绝雨污混流现象,彻底解决该路段逢暴雨居民就“看河”的窘境。