

全球极端天气引人忧

近日,北半球野火肆虐的新闻引人关注——加拿大遭遇史上最严重的春季火灾,中亚内陆国家哈萨克斯坦突发森林大火。

气象专家认为,近些年炎热、干燥、多风的极端天气助长了火灾的发生,由极端天气导致火灾频发已经成为全球性的趋势。



5月27日,加拿大不列颠哥伦比亚省东北部地区野火蔓延。 新华社发

1 加拿大:没完没了的火情

加拿大跨部门林火中心数据显示,截至当地时间11日,加拿大全国范围内共有431处在燃森林火场,其中208处处于失控状态。今年以来,加拿大已发生2400次林火,过火面积超过4.7万平方公里,相当于过去10年平均水平的15倍。

东部的魁北克省自然资源部长迈特·维齐纳说,当地火情已得到一定控制,但被疏散的居民暂时还不能回家。

不列颠哥伦比亚省官员建议当地居民,“每个人用20分钟准

备好应急包等物资,以便紧急撤离所需”。

4月下旬,不列颠哥伦比亚省就发生了森林火灾。5月,西部的艾伯塔省因森林火灾难以控制,宣布进入紧急状态。受火情持续影响,过去一个月来,加拿大累计约12万人被迫疏散。

加拿大森林火灾产生的大量烟霾持续向南扩散,已波及美国东海岸和中西部多州,多地空气污染指数纷纷“爆表”,纽约等城市一度为暗黄色烟霾所笼罩。

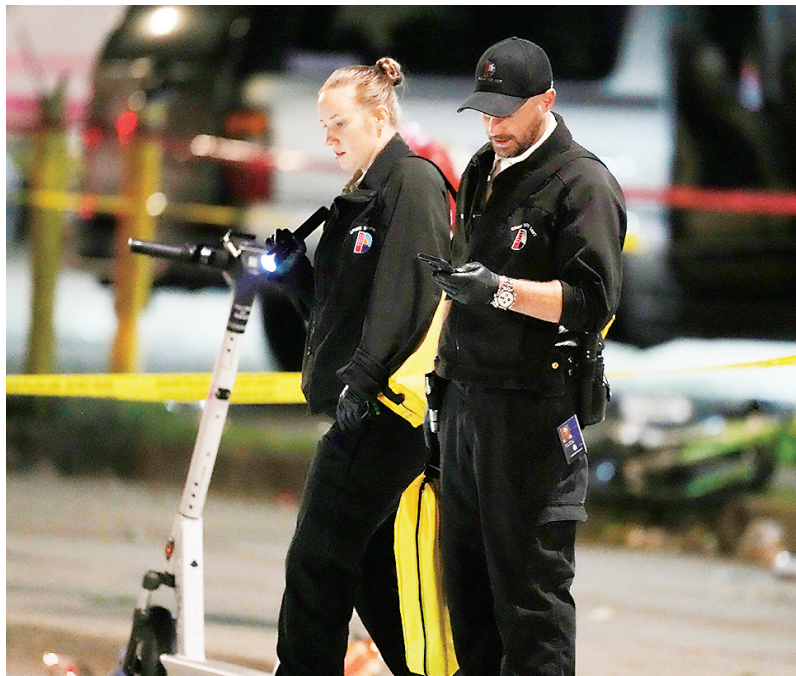
2 哈萨克斯坦:全国哀悼遇难者

哈萨克斯坦东部地区阿拜州8日发生森林大火,火势蔓延迅速,仅9日至10日过火面积就从3万公顷扩大到6万公顷。据哈生态与自然资源部消息,引发本次森林大火的原因是两次雷击。

哈紧急情况部共调集约300辆消防车、11架直升机,以及1500多名消防员参与灭火工

作。受火焰温度高、过火面积大和风力强等因素影响,灭火工作一度面临很大挑战。截至12日中午,火势覆盖面积仍有4.3万公顷,森林大火已导致14名护林员丧生。

哈萨克斯坦总统托卡耶夫签署总统令,宣布6月12日为哈萨克斯坦全国哀悼日。



美国丹佛发生枪击事件

6月13日,调查人员在美国丹佛的枪击事件现场工作。据外媒报道,美国丹佛13日凌晨发生枪击事件,造成多人受伤。 新华社发

3 极端天气导致“大烤”模式

近些年,全球气候变化加剧导致极端天气事件增加。

2022年夏天,北半球多地迎来“大烤”。极端干旱导致欧洲西南部尤其是法国和西班牙火灾频发。

2020年,美国加州遭遇史上最严重的“火灾季”。截至当年年底,加州共发生近一万场森林火灾,过火面积近180万公顷。

2016年,加拿大艾伯塔省石油重镇麦克默里堡遭遇严重林火,10万居民疏散。

……

6月7日,纽约市深陷加拿大山火导致的烟霾之时,有网友在社交媒体上列出2019年悉尼、2020年洛杉矶和旧金山、2023年纽约的类似污染画面,并留言道:“地球在着火”“我们必须作出改变”。

导致林火肆虐的头号原因是极端天气。英国《自然》杂志援引新不伦瑞克大学林业管理专家安东尼·泰勒的话报道,今年加拿大东部地区降水比往年减少大约50%,干旱天气为火灾埋下“导火索”。

加拿大林业局研究人员马克安德烈·帕里西安说,从近些年的统计数据来看,“火灾季”开始得越来越早,延续时间也越来越长。不仅在加拿大,极端天气导致火灾频发已成为全球性趋势。

联合国政府间气候变化专门委员会今年4月发布报告,再次提醒全球气候变化会加剧极端天气事件的发生,呼吁各国采取深入、快速和持续的减排行动,减缓气候变化的脚步。

(新华社北京6月13日电)

联合国开发计划署报告:性别偏见过去10年间仍“根深蒂固”

新华社联合国6月12日电 联合国开发计划署12日在最新版“性别社会规范指数”报告中指出,包括女性自身在内,目前全球仍有近90%的人对女性持有某种偏见,这一情况在过去10年当中未得到改善。

报告显示,全球有一半人口仍然认为,男性能成为更好的政治领袖;超过40%的人认为,男性能成为更好的企业高管。有25%的人认为男人打妻子是对的。报告指出,这些偏见正在加剧女性面对的社会桎梏,对世界许多地区的妇女权益造成严重损害。随之而来的是这些地方反对性别平等的运动愈演愈烈,一些国家侵犯人权行为激增。

报告还说,女性在领导层中的代表性严重不足同样反映出性别偏见。自1995年以来,担任国家元首或政府首脑的女性比例一直保持在10%左右;在劳动力市场,

女性在管理职位中所占比例不到三分之一。女性在受教育方面的进步与其经济上的赋权并未形成关联。当前,妇女的技能水平和受教育程度比以往任何时候都要高。但即使在女性受教育程度高于男性的59个国家当中,男性的平均收入仍比女性高出39%。

报告强调,各国政府在转变性别社会规范方面可以发挥至关重要的作用。报告还建议通过多种手段直接解决社会规范问题,包括实施相关教育来改变人们的观点,推动政策与法律变革以承认妇女在生活各个领域的权利,加强妇女在决策和政治进程中的代表性。

首个“性别社会规范指数”报告于2020年推出。此次最新调查数据来自80个国家和地区,覆盖了全球85%的人口。此次更新的报告包含了2017年到2022年之间的最新调查数据。