



龙年寻龙

本报记者 闻海霞/文
韩胜利 弥楠 王强/图

提起龙，你会想到什么？泾源的老龙潭？固原东岳山上的九龙壁？灵武的恐龙博物馆？《西游记》里的四海龙王？武侠小说中的“降龙十八掌”？或者“但使龙城飞将在，不教胡马度阴山”、龙腾四海、龙飞凤舞、飞龙在天等诗词成语？

春节期间，中国文物报社领衔全国60多家博物馆共同举办的“龙行中华”——甲辰龙年生肖文物图片大联展在宁夏博物馆三楼开展。该展集纳了全国各地博物馆收藏的数百幅带有龙元素的珍稀文物图片，还配有龙文化的文字讲解，可让你一站式解锁“龙百科”。而宁夏博物馆也从馆藏文物中精心挑选了十余件以龙为主纹饰的瓷器、铜器等在一楼大厅集中展出。

中国人是龙的子孙，让我们再一次走近龙，细看龙，领略博大精深的中华“龙”文化。



雕龙栏柱。



宁夏博物馆里的龙姿态万千
栖身瓷器、玉器、青铜器、首饰中

博物馆(院)历来都是“卧虎藏龙”之地，石器、陶器、青铜器、玉器、丝织品、书画作品，都是龙的“宜居之所”。宁夏博物馆展出的龙文物，皆是该馆馆藏的以龙为主纹饰的瓷器、青铜器类文物。“大清光绪年制”款青花矾红双龙纹瓷荸荠瓶因形状像荸荠而得名。瓶身上是二龙戏珠图案，两条巨龙身姿矫健，围绕着一颗明珠嬉戏，龙须、龙鳞、龙爪描绘得非常精细。“光绪时期的瓷器上开始大量出现龙的形象，这一时期的龙，一改往日神圣不可侵犯的威严，从深宫飞入了寻常百姓的生活。”宁夏博物馆保管科主任周媛介绍。

在一面宋龙纹铜镜的钮上有一条龙，身躯较瘦小，张口吐舌。钮下有一兽，鱼身兽足，可能表现的是鱼化龙的题材。

展出的明云龙纹铜镜，龙首置于钮下，身躯盘曲向上，前肢伸张，五爪分明，后肢与尾缠叠，周围云气缭绕。钮左侧近缘处一长方形格内，有篆书铸铭“洪武二十二年正月日造”10个字。

此次还展出了“康熙年制”款青花龙纹瓷碗、清粉彩凤纹瓷罐、东汉铺首衔环等文物。

这些只是该馆馆藏的“龙文物”中的一部分，在宁夏博物馆通史展厅中，还有不少龙元素文物，除瓷器、铜器外，还有石器、陶器、玉器、金器等，

龙的姿态或挺胸奋肢、矫健奔放，或眉似绳索、獠牙外露，姿态万千，各有神韵。

这些龙，或张扬或低调地分布在展馆各处的文物展柜中。其中最醒目的，莫过于大型建筑构件中的龙，如固原开城安西王府遗址出土的元代的石螭首，银川市西夏陵区出土的西夏灰陶鸱吻、琉璃鸱吻、石螭首、雕龙栏柱等，体型巨大，造型独特。雕龙栏柱残高123厘米，3面雕有二龙戏珠云纹浮雕图案，双龙缠柱，云气缭绕，是一件珍贵的石雕艺术品。

瓷器展柜中还有一只清代祭蓝釉描金龙纹碗。这只碗与一楼展出的民国仿乾隆蓝釉描金龙纹瓷碗非常相像。

青铜器也是龙青睞的“栖身地”。战国青铜铺首、隋代十二生肖镜等青铜器上，龙的造型灵动而威严。1986年在银川市新华街出土的窖藏青铜器中，双龙钮八卦铜钟、鎏金普贤菩萨铜造像、鎏金观音菩萨铜造像上，均有醒目的龙造型或纹饰。

出土于银川平吉堡张国防墓的一对清代金手钏，活口处是相向的龙首造型，简约大气，很符合现代人的审美。

宁夏博物馆里究竟藏着多少条龙？有兴趣的朋友不妨好好找寻一番，一定会有不少惊喜的发现。



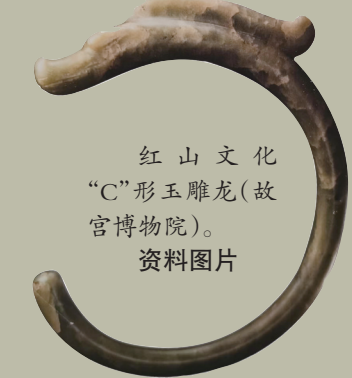
灰陶鸱吻和琉璃鸱吻。



宋龙纹铜镜



明云龙纹铜镜



红山文化“C”形玉雕龙(故宫博物院)。资料图片



龙是十二生肖中唯一的组合形象
鹿角、马头、牛耳、鹰爪、鱼鳞、蛇身

龙在十二生肖中居第五，是十二生肖中唯一的组合形象。它长着鹿的角、马的头、牛的耳朵、鹰的爪子、鱼鳞蛇身。这一形象，据考证出自某个部落联盟。部落联盟首领将几个重要部落的图腾综合起来，作为部落联盟的整体形象，后来慢慢演变成龙的形象。

龙与十二地支支配属“辰”，即早上的7时至9时，这一时间段充满朝气、富有活力，可谓元气满满一天的开始。

龙的身上凝聚了兽的野性、人的悟性和神的灵性。

早在新石器时代，龙的形象已经广布于华夏大地。

中国目前最早的龙形象，可以追溯到约8000年前的兴隆洼文化。考古发现，自新石器时代开始，几乎所有的文化层中都发现有龙形图像、器物，如齐家文化的龙首骨梗刀(青海省博物馆)、陶寺遗址的彩绘陶龙盘(临汾市博物馆)、石峁遗址的石峁皇城台大台基石护墙上的石雕龙等。

宁夏观察



北魏透雕铜牌饰(宁夏固原博物馆)。资料图片



龙的形象不同时期不同样
布满鳞片、龙角短小、背长翅膀、有爪有须……

龙的形象在不断发展变化，长期处于“进行时”。

早在8000年前，融汇多种动物形态的龙形象就已经存在。距今5000年左右的出土文物中，有山西省襄汾县陶寺村出土的彩绘蟠龙盘，陶盘绘制了我国最早带有鳞片的龙。浑身布满黑红鳞片的龙，口中衔着谷物，清晰地展现了中华民族龙文化与农耕文化交相辉映。

龙文物中著名的红山文化“C”形玉雕龙，由于玉龙雕琢精美，极具动感与张力，被称为“天下第一龙”。

商代妇好墓是目前唯一能与甲骨文联系并断定年代、墓主人及其身份的商王室成员墓葬，从该墓中出土的玉龙上可以看到，那时龙的形象，已经有了龙角，但比较短小，龙眼大而圆，龙须飘飘。

看3000年前的龙，绕不开三星堆遗址出土的形态各异的龙形器，有青铜神树上的“铜龙形饰”、虎头龙身像、龙形器等。

(下转04版)



宁夏博物馆的荸荠瓶。